



Schweizerischer Pensionskassenverband
Association suisse des Institutions de prévoyance
Associazione svizzera delle Istituzioni di previdenza
Kreuzstrasse 26
8008 Zürich

Telefon 043 243 74 15/16

Telefax 043 243 74 17

E-Mail info@asip.ch

Website www.asip.ch

Zurich, 23 août 2010

Circulaire d'information no 82

Comparaison de performances ASIP : Le rendement médian au 1er semestre 2010 est de 0.0%

Sur mandat de l'Association Suisse des Institutions de Prévoyance (ASIP), le consultant Towers Watson a effectué une étude de comparaison de performances des caisses de pensions portant sur le premier semestre de l'année 2010 à l'issue duquel le rendement médian des caisses qui ont participé à cette étude est de 0.0% du portefeuille total¹. Le rendement médian des douze derniers mois s'élève à 7.9%.

Après avoir dégagé une excellente performance au deuxième trimestre 2009 et une performance plutôt réjouissante pour le premier trimestre 2010, les investissements des caisses de pensions analysées ont subis les corrections de valeur des marchés financiers. Ce phénomène n'a pas seulement touché les marchés actions des pays industrialisés mais également les actions des pays émergents. A titre d'exemple, le rendement médian des actions européennes détenues par les caisses de pensions participant à l'étude est de -14.1% et celui des actions des pays émergents de - 1.7%. Les actions suisses dégagent une meilleure performance médiane (- 3.1%) que les actions européennes grâce notamment à la forte baisse de l'euro face au franc suisse. Cette mauvaise performance des actions est à mettre en relation avec les incertitudes des marchés quant à l'amélioration durable de la conjoncture.

Le rendement médian positif des obligations suisses (3.0%) et des obligations en monnaies étrangères (1.2%) a rétabli l'équilibre et a permis d'éviter une performance médiane négative pour ce premier semestre 2010. De manière générale, les obligations suisses et étrangères ont profité de la baisse des taux d'intérêts. Dans quelle mesure le niveau mondial relativement bas des taux d'intérêts annonce-t-il un tournant pour ces taux ? Cette question reste ouverte vu le lent redressement de la conjoncture au niveau macro-économique et de la politique monétaire expansive des banques centrales.

¹ Le portefeuille se compose d'actions, d'obligations, d'immeubles en propriété directe et indirecte, de hedge funds et de matières premières et ne tient pas compte des débiteurs et des comptes de régulation. Par performance ou rendement médian, il faut comprendre que la moitié des caisses de pensions participantes ont un rendement supérieur à la médiane et l'autre moitié un rendement inférieur à cette médiane. La performance (rendement) de chaque caisse peut différer de cette valeur en fonction de son allocation d'actifs et de sa gestion.

L'immobilier indirect suisse offre un rendement médian de 2.3% pour le premier semestre 2010. Sur une période de 10 ans (depuis juin 2000) la performance médiane de cette classe d'actifs des caisses de pensions analysées est de 6.8%.

La performance médiane de l'immobilier étranger est de – 3.2% pour ce premier semestre 2010. La variation de rendement de cette classe d'actifs durant cette courte période est supérieure à la celle de l'immobilier indirect suisse et va de -5.9% à 2.5%.

Allocation d'actifs

Les classes d'actifs traditionnelles, soit les actions et les obligations, représentent 72.2% du portefeuille total des caisses de pensions participant à l'étude de performance ASIP. Le pourcentage d'actions de 26.5% actuellement avait atteint 37.5% en fin 2007 au mieux des marchés. Le pourcentage d'obligations a quant à lui passé de 40.6% à la fin 2007 à 45.7% aujourd'hui. Ce glissement de la pondération de ces deux classes d'actifs est certainement dû en grande partie à la modification de leur valeur sur les marchés. Les caisses de pensions participant à cette comparaison de performance ont diversifié leurs classes d'actifs et donné une plus large part aux placements alternatifs et autres classes d'actifs non traditionnels : 11% contre 9% il y a trois ans et demi. A la fin juin 2010, cinquante neuf caisses de pensions détiennent des placements alternatifs et d'autre nature. Ce nombre n'a guère évolué durant ces trois dernières années (58 en 2007).

Il est intéressant de constater que le pourcentage de hedge funds est passé de 3.0%, en juin 2009, à 1.6% en juin 2010 et les matières premières de 1.1% à 3.1%. Ce changement n'est pas uniquement dû à la modification des rendements. Nous interprétons la diminution du pourcentage des hedge funds dans l'allocation d'actifs des caisses comparées comme une réaction aux bouleversements des marchés financiers. Cette réaction retardée s'explique par la durée minimale de possession de ces investissements et le long délai de résiliation.

Classes d'actifs	31.12.2007	31.12.2008	30.06.2009	31.12.2009	30.06.2010
Obligations CHF	24.0%	25.7%	24.8%	22.8%	24.6%
Obligations en monnaie étrangère	16.6%	20.2%	21.5%	21.4%	21.1%
Actions suisses	12.5%	6.2%	6.5%	7.3%	6.5%
Actions étrangères	25.0%	17.5%	19.0%	21.6%	20.0%
Immobilier	8.9%	14.8%	10.8%	11.0%	11.2%
Matières premières	n.a.	0.8%	1.1%	1.3%	3.1%
Hedge Funds	3.5%	3.4%	3.0%	2.8%	1.6%
Liquidités	4.5%	7.2%	7.6%	6.3%	5.7%
Autres	5.1%	4.2%	5.7%	5.5%	6.0%

Vos contacts:

ASIP - l'Association Suisse des Institutions de Prévoyance, Hanspeter Konrad, Directeur, Kreuzstrasse 26, 8008 Zurich, Tél 043 243 74 15/16

Towers Watson AG (analyse technique), Philippe Bertschi, Seefeldstrasse 214, Postfach, 8034 Zurich, Tél 043 488 44 30.

Cette comparaison de performance est l'étude indépendante la plus importante de suisse et compte 68 caisses de pensions, plus 650 portefeuilles et une fortune totale de 164 milliards.

Annexe – Quelques chiffres

A. Résultat des principales classes d'actifs en 2010

	Minimum	Médiane	Maximum
Actions suisses	-4.1%	-3.1%	-0.9%
Actions étrangères	-8.6%	-5.8%	-4.0%
Obligations suisses	1.6%	3.0%	4.0%
Obligations en monnaies étrangères	-4.3%	1.2%	8.5%
Portfeuille total	-4.1%	0.0%	1.4%

B. Résultat des principales classes d'actifs durant les 12 derniers mois

	Minimum	Médiane	Maximum
Actions suisses	15.6%	16.4%	19.7%
Actions étrangères	6.1%	9.5%	15.4%
Obligations suisses	3.7%	7.2%	8.7%
Obligations en monnaies étrangères	-2.3%	3.1%	8.4%
Portfeuille total	4.9%	7.9%	11.3%

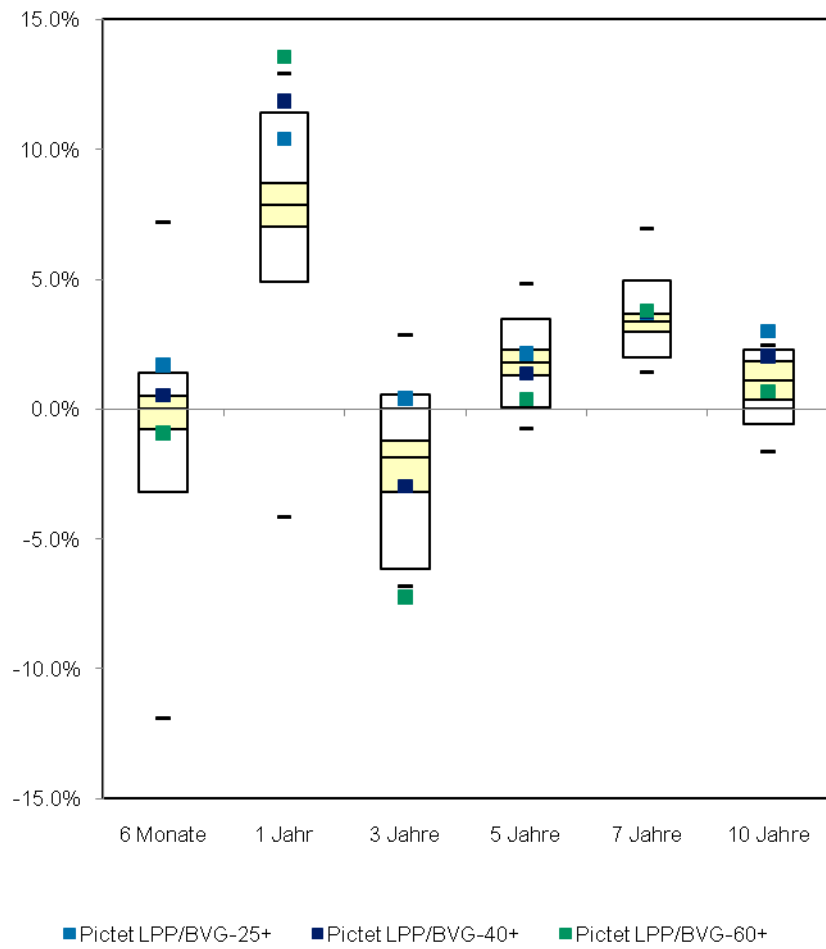
C. Résultat des principales classes d'actifs durant les 5 dernières années (p.a.)

	Minimum	Médiane	Maximum
Actions suisses	1.4%	2.4%	3.7%
Actions étrangères	-5.8%	-2.9%	0.0%
Obligations suisses	1.7%	2.8%	3.5%
Obligations en monnaies étrangères	0.4%	1.1%	2.8%
Portfeuille total	-0.1%	1.7%	3.4%

D. Résultat des principales classes d'actifs durant les 10 dernières années (p.a.)

	Minimum	Médiane	Maximum
Actions suisses	-2.2%	-0.1%	0.4%
Actions étrangères	-6.9%	-5.0%	-2.4%
Obligations suisses	3.4%	3.8%	4.3%
Obligations en monnaies étrangères	1.6%	3.1%	5.4%
Portfeuille total	-1.0%	1.1%	2.3%

E. Performance des caisses de pensions suisses durant 6 mois, 1, 2, 3, 5 et 10 années



F. Allocation de l'actif (moyenne par participant)

Classes d'actifs	31.12.2007	31.12.2008	30.06.2009	31.12.2009	30.06.2010
Obligations CHF	24.0%	25.7%	24.8%	22.8%	24.6%
Obligations en monnaies étrangères	16.6%	20.2%	21.5%	21.4%	21.1%
Actions suisses	12.5%	6.2%	6.5%	7.3%	6.5%
Actions étrangères	25.0%	17.5%	19.0%	21.6%	20.0%
Immobilier	8.9%	14.8%	10.8%	11.0%	11.2%
Matières premières	n.a.	0.8%	1.1%	1.3%	3.1%
Hedge Funds	3.5%	3.4%	3.0%	2.8%	1.6%
Liquidités	4.5%	7.2%	7.6%	6.3%	5.7%
Autres	5.1%	4.2%	5.7%	5.5%	6.0%

