

## Indice Credit Suisse des caisses de pension suisses

2<sup>e</sup> trimestre 2010



### Performance des caisses de pension suisses au 30 juin 2010

- Premier trimestre négatif après quatre positifs d'affilée
- Rendement annualisé depuis le 1.1.2000: 1,88 %
- La part de l'immobilier atteint un nouveau record

# Indice Credit Suisse des caisses de pension suisses 2<sup>e</sup> trimestre 2010

## Contenu

Indice et rémunération minimale depuis janvier 2000	3
Positions rendement / risque	5
Allocation d'actifs	6
Allocation des monnaies	7

# Performance des caisses de pension suisses sur la base des données Global Custody du Credit Suisse au 30 juin 2010

## Indice et rémunération minimale depuis janvier 2000

### Baisse au deuxième trimestre

L'«Indice Credit Suisse des caisses de pension suisses» (ligne bleue de la figure 1a) lancé au début de l'an 2000 avec une base de 100 points affiche une forte chute au 2<sup>e</sup> trimestre 2010. Il a en

effet perdu 2,98 points (2,4 %), baissant à 121,58 points. Ce sont les mois de mai (-0,73 %) et juin (-2,12 %) qui ont contribué à ce résultat négatif, tandis que le mois d'avril a enregistré une légère hausse de 0,45 %. La rémunération minimale LPP (ligne rouge de la figure 1a), également calculée sur une base de 100 début 2000, a été relevée de 0,67 point (0,5 %), à 135,37, durant le trimestre

sous revue. Par conséquent, la différence par rapport au taux LPP s'est creusée à 13,79 points. L'indice devrait donc progresser encore de plus de 11 % pour combler cet écart d'ici à fin 2010. L'indice des caisses de pension suisses (tableau 1c) affiche un rendement annualisé de 1,88 % au 30.6.2010, alors que la rémunération minimale LPP annualisée s'inscrit à 2,93 %.

Figure 1a: Indice Credit Suisse des caisses de pension suisses

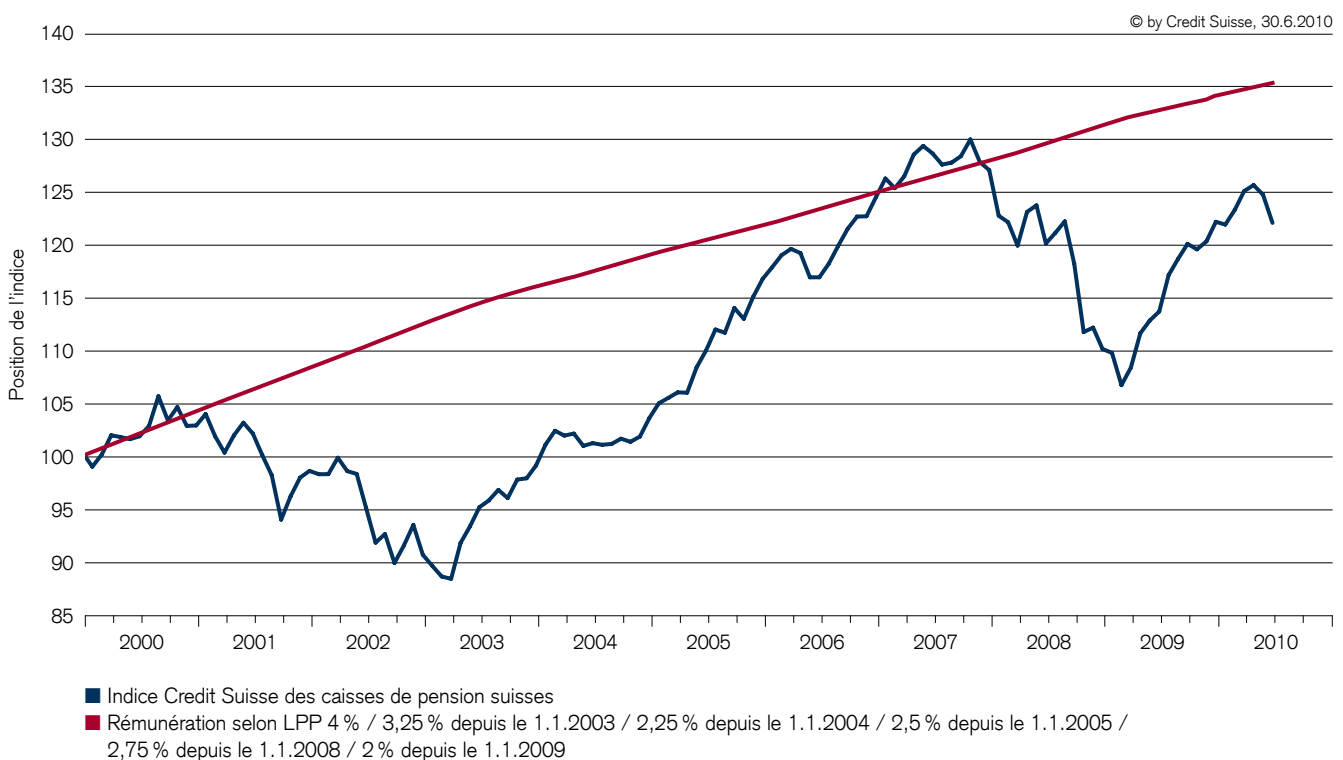
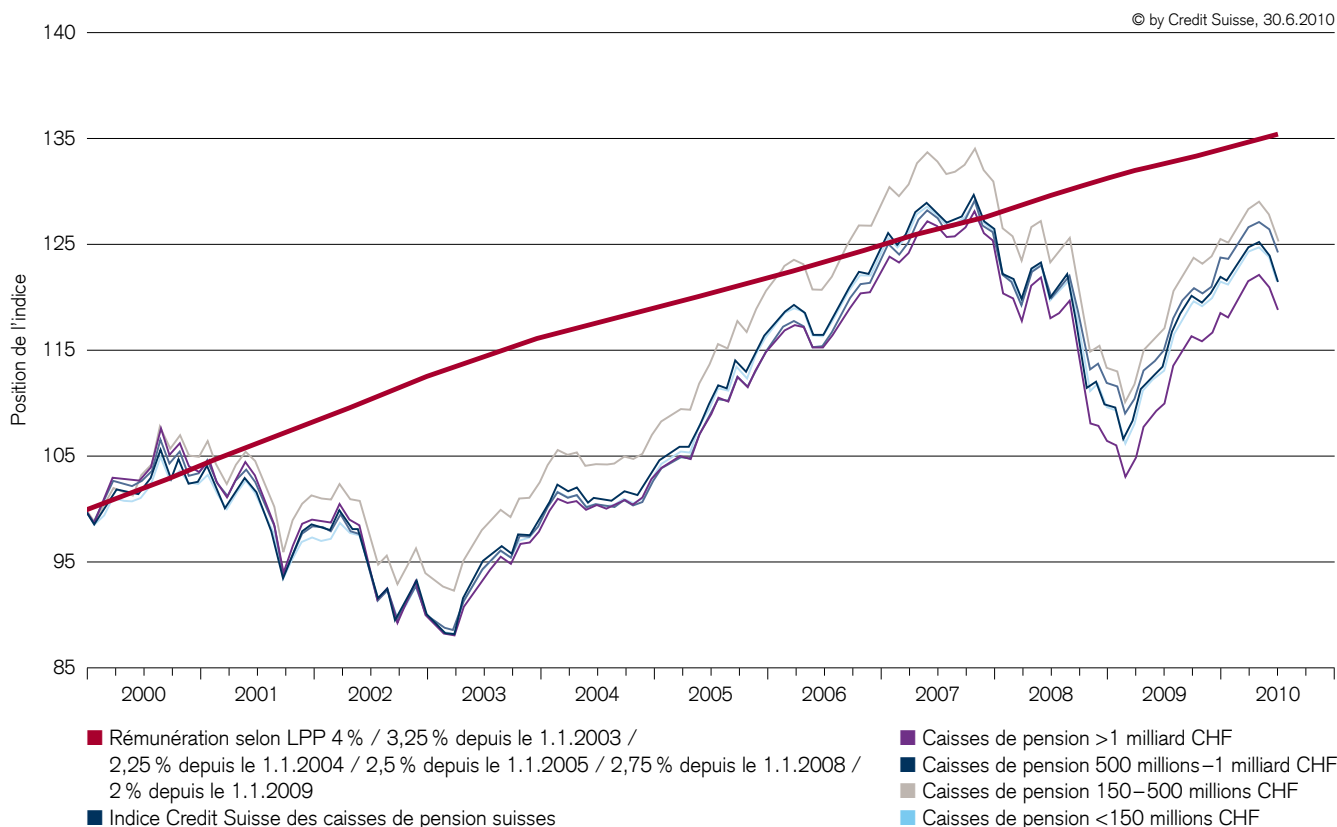


Tableau 1a  
Indice Credit Suisse des caisses de pension suisses 1.1.2000–30.6.2010

	Janv.	Fév.	Mars	Avril	Mai	Juin	Juillet	Août	Sept.	Oct.	Nov.	Déc.	Rendement annuel
<b>2000</b>	98,74	99,88	101,68	101,51	101,32	101,59	102,55	105,34	103,07	104,32	102,56	102,60	2,60 %
<b>2001</b>	103,67	101,59	100,05	101,68	102,86	101,84	99,81	97,94	93,78	95,97	97,71	98,34	-4,15 %
<b>2002</b>	98,03	98,04	99,58	98,32	98,06	94,85	91,62	92,43	89,71	91,36	93,28	90,49	-7,98 %
<b>2003</b>	89,45	88,45	88,23	91,59	93,15	94,94	95,58	96,56	95,80	97,53	97,65	98,86	9,25 %
<b>2004</b>	100,81	102,10	101,65	101,84	100,69	100,94	100,79	100,87	101,36	101,07	101,56	103,30	4,49 %
<b>2005</b>	104,68	105,18	105,70	105,67	108,04	109,62	111,59	111,29	113,60	112,59	114,66	116,33	12,62 %
<b>2006</b>	117,42	118,55	119,14	118,75	116,48	116,48	117,75	119,43	121,02	122,17	122,20	123,99	6,58 %
<b>2007</b>	125,74	124,83	125,95	127,98	128,79	128,08	127,04	127,22	127,83	129,40	127,28	126,52	2,04 %
<b>2008</b>	122,25	121,64	119,45	122,61	123,22	119,65	120,65	121,72	117,76	111,35	111,77	109,76	-13,25 %
<b>2009</b>	109,40	106,38	108,02	111,24	112,43	113,27	116,69	118,21	119,61	119,10	119,84	121,68	10,86 %
<b>2010</b>	121,42	122,79	124,56	125,12	124,21	121,58							-0,08 %

Figure 1b: Indice Credit Suisse des caisses de pension suisses selon des segments de volume



La figure 1b différencie les caisses de pension selon les volumes d'actifs suivants:  
< 150 millions, 150–500 millions, 500 millions–1 milliard et > 1 milliard CHF.

Tableau 1b

Performance 1.1.2010–30.6.2010

2010	Janv.	Fév.	Mars	Avril	Mai	Juin	Juillet	Août	Sept.	Oct.	Nov.	Déc.	Depuis le début de l'année
Indice Credit Suisse des caisses de pension suisses	-0,21 %	1,13 %	1,44 %	0,45 %	-0,73 %	-2,12 %							-0,08 %
Caisses de pension > 1 milliard CHF	-0,29 %	1,12 %	1,69 %	0,54 %	-0,94 %	-2,04 %							0,04 %
Caisses de pension de 500 millions à 1 milliard CHF	-0,14 %	1,12 %	1,26 %	0,39 %	-0,50 %	-1,89 %							0,20 %
Caisses de pension de 150 millions à 500 millions CHF	-0,21 %	1,15 %	1,42 %	0,39 %	-0,82 %	-2,02 %							-0,14 %
Caisses de pension < 150 Mio. CHF	-0,20 %	1,13 %	1,40 %	0,46 %	-0,65 %	-2,24 %							-0,14 %

**Rendement annualisé de 1,88 %**

Tableau 1c

Performance annualisé 1.1.2000–30.6.2010

	Performance annualisée depuis le 1.1.2000
Indice Credit Suisse des caisses de pension suisses	1,88 %
Rémunération LPP	2,93 %
Caisses de pension > 1 milliard de francs	1,63 %
Caisses de pension de 500 millions à 1 milliard de francs	2,08 %
Caisses de pension de 150 à 500 millions de francs	2,17 %
Caisses de pension < 150 millions de francs	1,85 %

## Positions rendement / risque

### Inclinaison négative de la droite sur cinq ans

Les graphiques rendement/risque présentent une évolution roulante sur cinq et deux ans. Seuls sont pris en compte les portefeuilles ayant figuré dans l'indice durant toute la période considérée. Les portefeuilles constitués par exemple le 1<sup>er</sup> juin 2007 sont exclus de l'analyse quinquennale roulante (1.7.2005–30.6.2010), mais figurent dans l'analyse bisannuelle roulante.

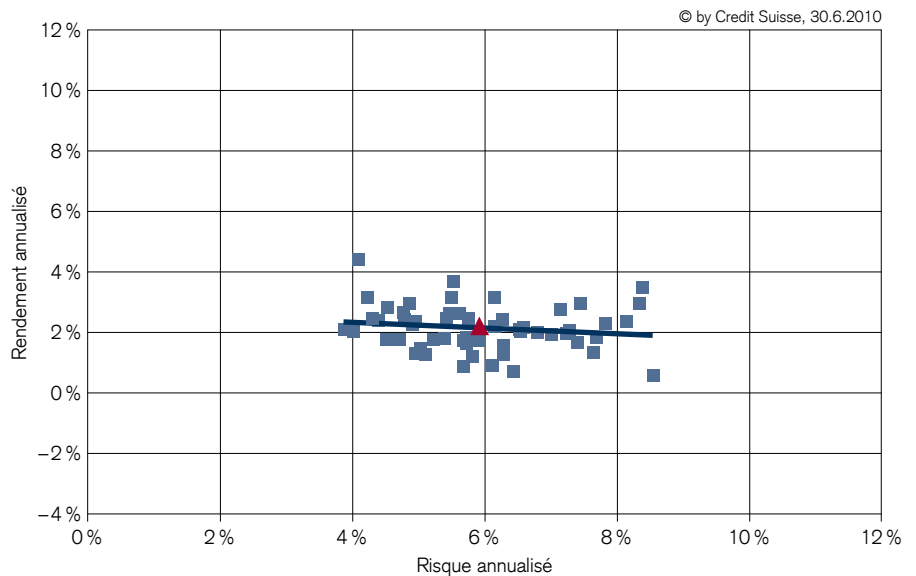
La représentation graphique à la date de référence de l'analyse quinquennale roulante des positions rendement/risque annualisées des diverses caisses de pension (cf. figure 2a) a changé de manière significative depuis la dernière publication de l'indice. L'inclinaison régressive de la droite au 30 juin 2010 est négative, ce qui indique que l'un des principes de la théorie moderne du portefeuille selon lequel un risque (systématique, c.-à-d. lié au marché) accru est compensé par un rendement plus élevé peut se révéler inexact pendant plusieurs années en fonction de la date de positionnement.

On constate, par rapport au trimestre précédent, que la moyenne non pondérée des rendements annualisés (triangle rouge) s'est légèrement abaissée à 2,14 % et que la moyenne non pondérée des risques annualisés (triangle rouge) s'est un peu relevée à 5,9 %. Seule une caisse demeure encore là où le risque annualisé est faible (3 à 4 %). En revanche, comme au trimestre précédent, quatre figurent là où le risque annualisé est supérieur (au-delà de 8 %). On relève avec plaisir qu'au 2<sup>e</sup> trimestre 2010, toutes les caisses de pension affichent un rendement annualisé positif pour la période des cinq dernières années.

### Inclinaison négative de la droite sur deux ans

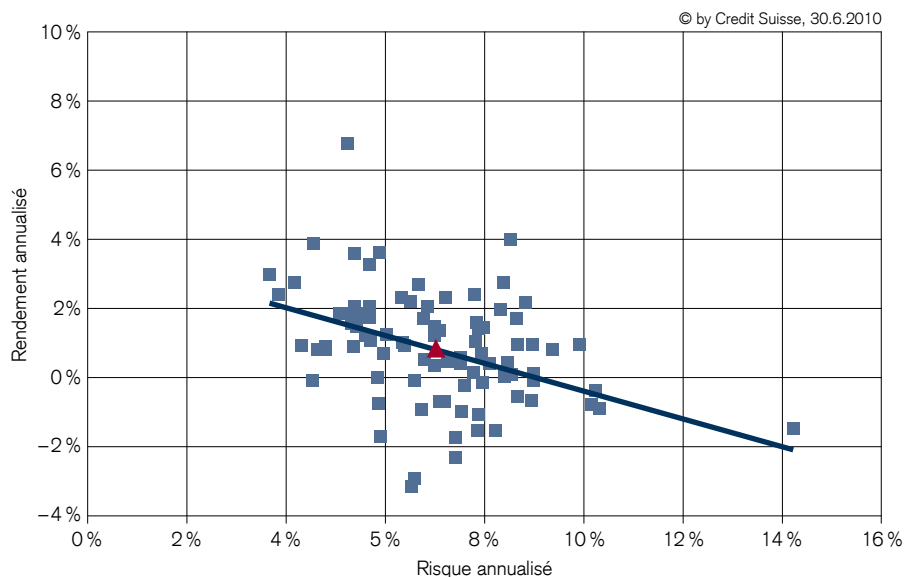
Nettement plus sensible aux variations, la droite roulante sur deux ans (figure 2b, 1.7.2008–30.6.2010) est éloquent:

**Figure 2a: Analyse du risque et du rendement annualisés; analyse quinquennale roulante, résultats de juillet 2005 à juin 2010**



Base de données: résultats de juillet 2005 à juin 2010

**Figure 2b: Analyse du risque et du rendement annualisés; analyse bisannuelle roulante, résultats de juillet 2008 à juin 2010**



Base de données: résultats de juillet 2008 à juin 2010

l'inclinaison régressive reste négative. On peut en déduire que l'exposition à des risques de fluctuation plus élevés au cours des deux dernières années s'est soldée en moyenne par un résultat très négatif en termes de rendement.

La moyenne non pondérée des rendements annualisés (triangle rouge) se situe à 0,82 % et la moyenne non pondérée des risques annualisés (triangle rouge) à 6,97 %.

## Allocation d'actifs

### Nouvelle progression de la part de l'immobilier

Le tableau présentant l'allocation d'actifs fait apparaître que la pondération des actions (-2,55 %) et des obligations en ME (-0,32 %) a baissé. Les principaux remaniements ont été opérés dans les liquidités (+0,72 %), les obligations en CHF (+1,07 %) et l'immobilier, dont la part a encore progressé de 0,7 %, atteignant ainsi un nouveau record.

Figure 3: Allocation d'actifs des huit derniers trimestres

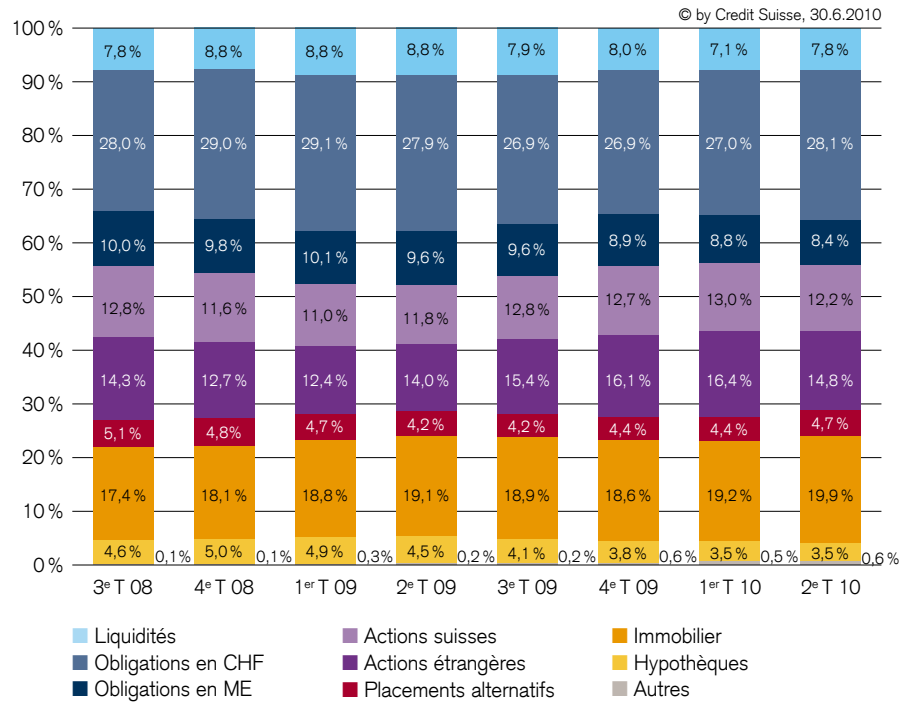
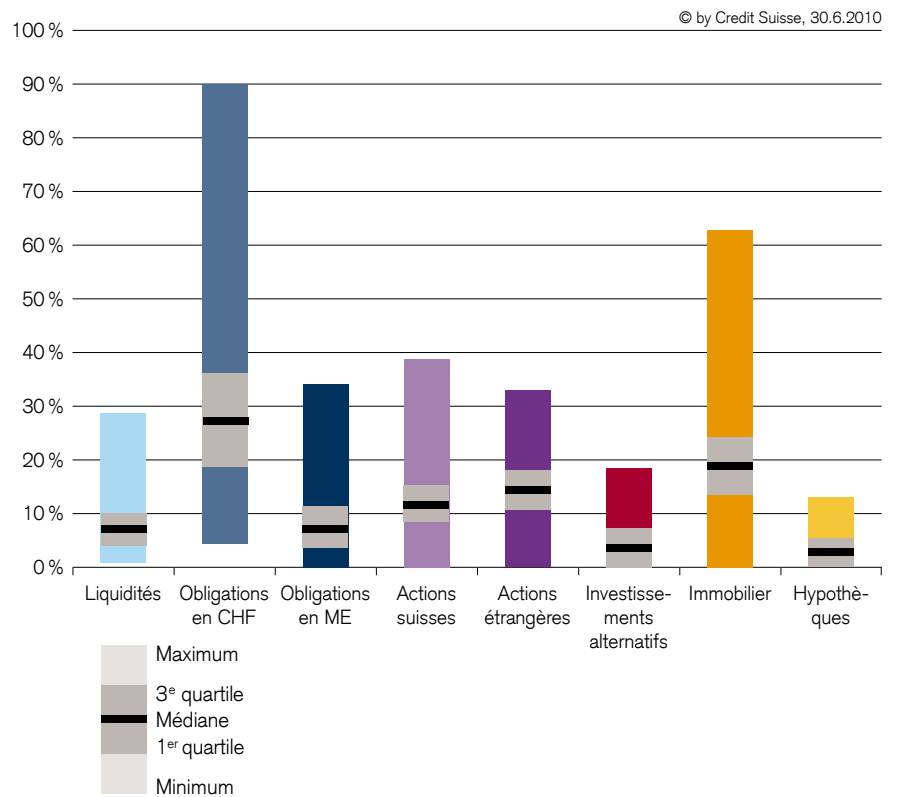


Figure 4: Valeurs maximales et minimales du 2<sup>e</sup> trimestre 2010



## Allocation des monnaies

### Le franc suisse, valeur refuge

Le franc suisse fait toujours office de valeur refuge. Au cours du trimestre sous revue, sa quote-part a encore progressé de 1,21% pour atteindre 79,67%, aux dépens de l'euro (-0,88%), du dollar américain (-0,4%), de la livre sterling (-0,07%) et du yen (0,16%).

Figure 5: Développement lors des huit derniers trimestres

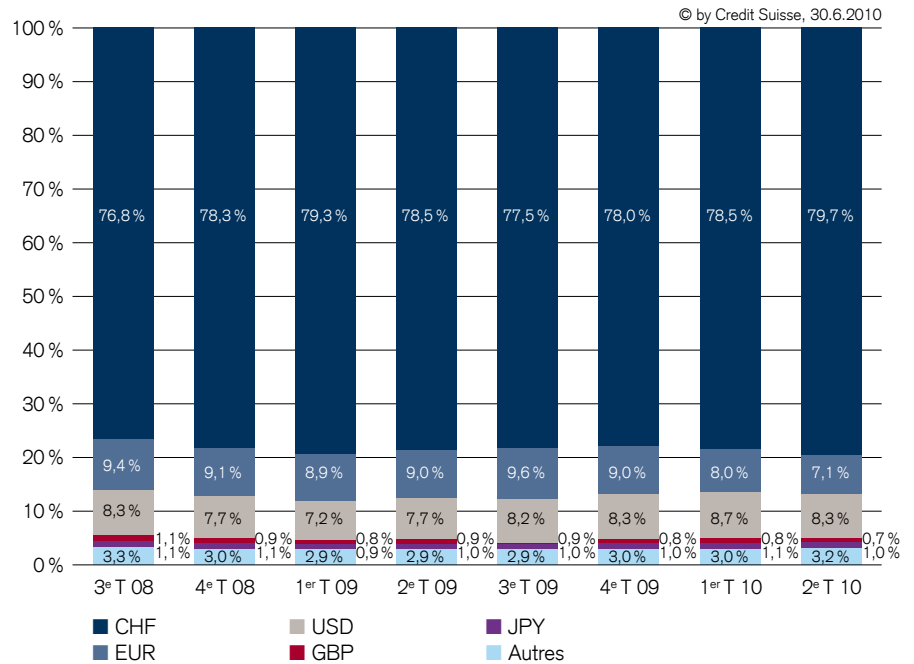
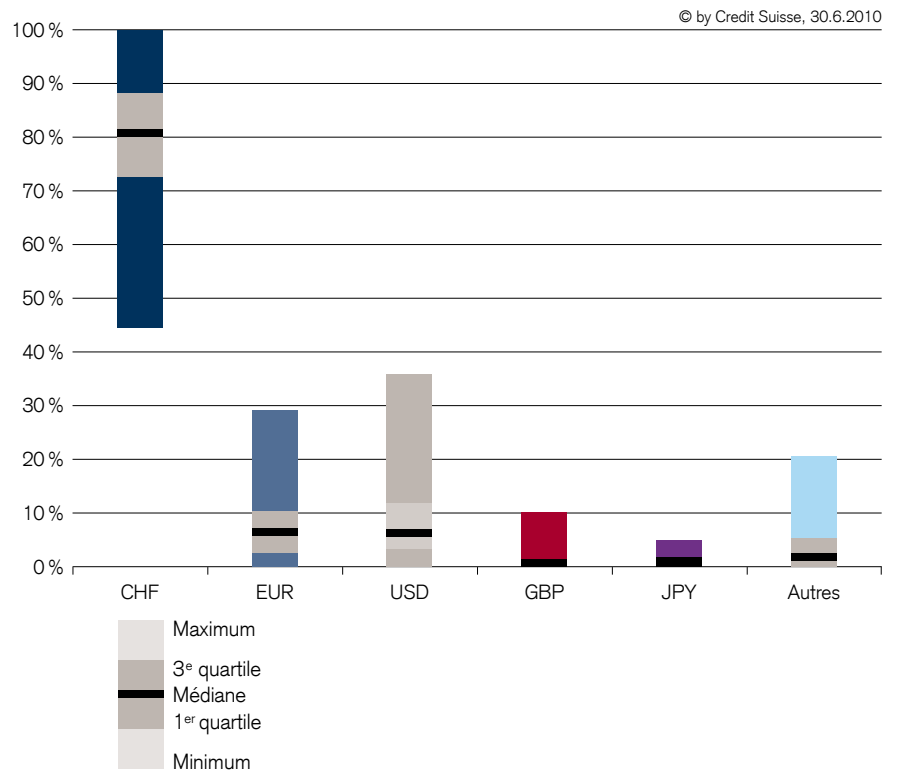


Figure 6: Valeurs maximales et minimales du 2<sup>e</sup> trimestre 2010



## Remarque importante

Lors de l'interprétation de ces chiffres, il faut toujours garder présent à l'esprit que l'Indice Credit Suisse des caisses de pension suisses n'est pas un indice de performance artificiel, mais qu'il repose sur des données réelles des caisses de pension. Par conséquent, cet indice «vit», donnant ainsi une image beaucoup plus fidèle des placements des caisses de pension suisses. En revanche, les possi-

bilités de comparaison dans le temps sont quelque peu limitées en raison des révisions fréquentes de cet indice. L'indice Credit Suisse n'en est pas moins un très bon indicateur instantané, d'autant qu'il reste difficile d'obtenir des chiffres précis à la décimale près lorsqu'il s'agit d'analyser le secteur des caisses de pension dans sa globalité.

### Contact

Credit Suisse AG  
Global Custody Solutions  
Giesshübelstrasse 30  
Case postale 800  
CH-8070 Zurich

Téléphone: +41 44 335 75 47  
[global.custody@credit-suisse.com](mailto:global.custody@credit-suisse.com)

[www.credit-suisse.com](http://www.credit-suisse.com)

Ce document a été élaboré par le CREDIT SUISSE (ci-après «CS»), avec le plus grand soin et en toute bonne foi. Le CS ne fournit toutefois aucune garantie quant à l'exactitude et à l'exhaustivité du présent document et décline toute responsabilité pour les pertes qui pourraient résulter de l'utilisation de ces informations. Le présent document reflète les opinions du CS au moment de sa rédaction; celles-ci peuvent être modifiées à tout moment sans préavis. Sauf mention contraire, les chiffres n'ont pas été vérifiés. Ce document est fourni exclusivement à titre d'information et à l'usage du destinataire. Il ne constitue ni une offre ni une recommandation en vue de l'achat ou de la vente d'instruments financiers ou de services bancaires et ne saurait délier le destinataire de la nécessité de former son propre jugement. Il est en particulier recommandé à ce dernier d'examiner ces informations, le cas échéant avec l'aide d'un conseiller, sous l'angle de la compatibilité avec ses ressources personnelles et celui des conséquences juridiques, réglementaires, fiscales, etc. La reproduction intégrale ou partielle du présent document sans l'accord écrit préalable du CS est interdite. Il est expressément stipulé que ce document ne s'adresse pas aux personnes soumises à une législation leur interdisant l'accès à de telles informations du fait de leur nationalité ou de leur domicile. Tout placement comporte des risques, en particulier des risques de fluctuation des valeurs et des rendements. En outre, les monnaies étrangères sont exposées au risque de dépréciation par rapport à la monnaie de référence de l'investisseur. Les performances historiques et les scénarios de marché financier ne constituent aucune garantie de résultats courants ou futurs. Copyright © 2010 Credit Suisse Group AG et/ou ses entreprises liées. Tous droits réservés.