

Baromètre UBS des caisses de pension

Placements de capitaux en novembre 2010

Performances

	CP moins de 300 mio.	CP de 300 mio. à 1 mrd	CP plus de 1 mrd	CP toutes
Jan 2010	-0.22%	-0.33%	-0.28%	-0.26%
Fév 2010	1.05%	1.17%	1.15%	1.10%
Mar 2010	1.38%	1.37%	1.44%	1.39%
Avr 2010	0.38%	0.44%	0.50%	0.42%
Mai 2010	-0.69%	-0.75%	-0.71%	-0.71%
Juin 2010	-2.21%	-1.84%	-1.59%	-1.98%
Jui 2010	1.42%	1.31%	1.35%	1.38%
Aug 2010	-0.78%	-0.43%	-0.47%	-0.63%
Sep 2010	1.35%	1.13%	1.22%	1.26%
Oct 2010	1.28%	1.18%	1.13%	1.22%
Nov 2010	-0.84%	-0.82%	-0.71%	-0.80%
Déc 2010				
An	2.06%	2.39%	3.01%	2.35%

Avec une performance de -0,80%, les caisses de pension suisses n'ont pu réitérer en novembre les bons résultats obtenus le mois précédent. Leur performance cumulée à fin novembre est néanmoins positive et se situe toujours en dessus du taux minimum LPP. A l'exception des hedge funds, toutes les catégories d'actifs ont essuyé des pertes.

Performances cumulées depuis 2006



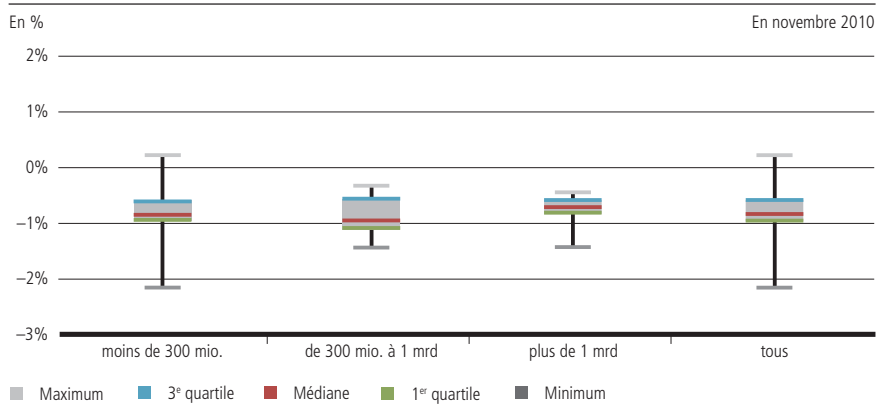
Source: UBS

La performance de toutes les institutions de prévoyance s'élève à 6,5% depuis 2006, soit une performance annualisée de 1,3%. Les grandes caisses de pension ayant une fois encore obtenu de meilleurs résultats en novembre que leurs homologues de petite et moyenne taille, elles ont pu creuser légèrement leur écart. Les grandes caisses ont ainsi dégagé une performance de 8,1% devant les institutions de taille moyenne (6,2%) et petite (5,8%).

Fourchettes des performances en novembre 2010

	CP moins de 300 mio.	CP de 300 mio. à 1 mrd	CP plus de 1 mrd	CP toutes
Maximum	0.19%	-0.24%	-0.36%	0.19%
3 ^e quartile	-0.65%	-0.52%	-0.59%	-0.59%
Médiane	-0.87%	-0.94%	-0.68%	-0.75%
1 ^{er} quartile	-0.93%	-1.05%	-0.76%	-0.98%
Minimum	-2.10%	-1.30%	-1.29%	-2.10%

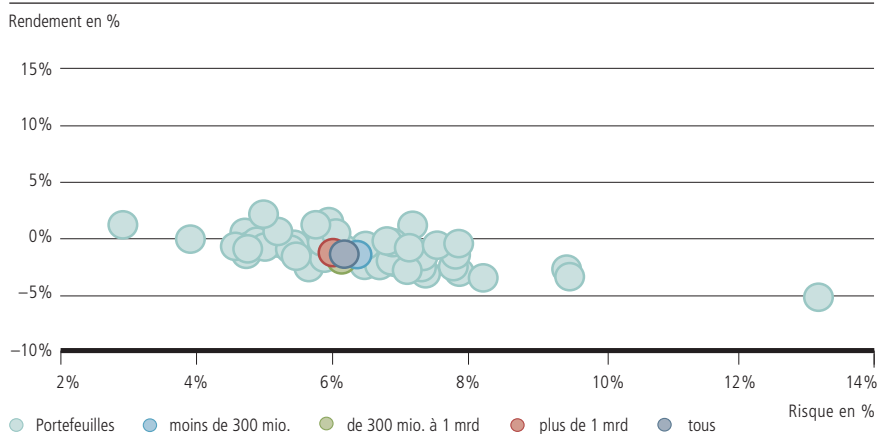
Fourchettes des performances



Ratios historiques risque/performance (derniers 36 mois)

	CP moins de 300 mio.	CP de 300 mio. à 1 mrd	CP plus de 1 mrd	CP toutes
Performance annualisée	-0.67%	-0.85%	-0.52%	-0.67%
Ecart-type	6.39%	6.13%	6.02%	6.23%
Ratio de Sharpe	-0.25%	-0.29%	-0.24%	-0.26%

Diagramme des ratios historiques risque/performance (derniers 36 mois)



Source: UBS

La disparité des performances chez les grandes caisses demeure relativement faible en comparaison avec les autres institutions. A 0,79%, elle a toutefois légèrement augmenté par rapport au mois précédent, tandis qu'elle s'est quelque peu contractée dans les institutions de taille moyenne et petite. Malgré les marchés défavorables, quelques petites caisses ont même réalisé une performance positive.

Les grandes caisses de pension affichent le meilleur rendement annualisé (-0,52%) sur la période de trois ans avec le risque le plus faible, ce qui se traduit par le meilleur ratio de Sharpe au sein du groupe de pairs. Les institutions de taille plus petite ont réalisé la deuxième performance, mais présentent le risque le plus élevé.

Ces 36 derniers mois, les caisses de pension avec un profil de risque plus important ont à nouveau dégagé des performances légèrement inférieures à celles des caisses à faible risque. Autrement dit, celles-ci n'ont pas été indemnisées de manière appropriée par le marché des capitaux pour le risque encouru.

Performances 2010 par catégorie d'actifs

	CHF	Obligations ME	Suisse	Actions Etrangères	Immeubles	Hedge funds
Jan 2010	0.76%	1.12%	0.20%	-2.36%	0.21%	0.25%
Fév 2010	0.73%	1.13%	2.00%	2.33%	0.03%	0.53%
Mar 2010	0.15%	-1.34%	5.18%	4.71%	1.15%	0.16%
Avr 2010	0.26%	1.87%	-1.14%	2.59%	0.53%	1.48%
Mai 2010	1.04%	2.34%	-4.77%	-3.36%	0.35%	0.79%
Juin 2010	0.16%	-4.01%	-2.20%	-8.58%	-0.83%	-2.63%
Jui 2010	0.21%	1.56%	1.72%	5.09%	1.47%	-1.62%
Aug 2010	1.25%	-1.01%	-0.51%	-6.44%	-0.10%	-0.99%
Sep 2010	-0.45%	0.18%	2.91%	6.23%	1.34%	-0.41%
Oct 2010	0.03%	1.48%	3.00%	4.30%	0.44%	1.41%
Nov 2010	-0.24%	-3.31%	-0.70%	-1.29%	-0.46%	0.89%
Déc 2010						
An	3.96%	-0.22%	5.43%	1.97%	4.18%	-0.22%

A l'exception des hedge funds, les caisses de pension suisses ont essuyé des pertes dans toutes les catégories d'actifs, et plus particulièrement dans les emprunts en monnaie étrangère et les actions étrangères. L'évolution de l'euro a sans doute joué un rôle décisif à cet égard, car les caisses suisses détiennent, ou ont placé, une part substantielle de leur fortune à l'étranger dans cette monnaie ou dans la zone euro. Face au franc suisse, l'euro s'est replié de 1,3702 fin octobre à 1,3029 fin novembre.

Perspectives pour les mois à venir

Politique de placement

Nous abordons l'année prochaine avec une perspective positive les actions, les obligations d'entreprise et les matières premières. Les valorisations toujours attrayantes de nombreux marchés des actions, ainsi que nos attentes d'une croissance continue des bénéficiaires des entreprises, justifient cette orientation plutôt cyclique. S'agissant des placements en actions, nous conseillons de privilégier les régions qui devraient dégager une solide croissance en 2011, malgré la persistance d'un environnement économique difficile. Nous pensons notamment à l'Allemagne, à la Suède et aux pays émergents. Par ailleurs, la perspective de croissance positive des marchés émergents asiatiques devrait conduire à une nouvelle hausse des prix des matières premières.

Emprunts

Les rendements des emprunts d'Etat des grands pays développés (Etats-Unis, Grande-Bretagne, Allemagne, Japon) ont fortement augmenté ces dernières semaines. Cela reflète l'amélioration des prévisions de croissance aux USA après le report des hausses d'impôts et une confiance accrue vis-à-vis de l'Europe après le soutien apporté par la BCE aux marchés obligataires. Nous tablons sur une évolution latérale des taux d'intérêt ces prochains mois. Selon nous, il faudra attendre une poussée de l'inflation ou un relèvement du loyer de l'argent par les principales banques centrales avant de pouvoir envisager à nouveau une hausse des taux obligataires. Au cours des douze prochains mois, les obligations d'entreprise devraient dégager de solides rendements – de l'ordre de 3-4% (Investment Grade) et de 7-9% (High Yield) – qui demeurent attrayants par rapport aux rendements de nombreux emprunts d'Etat et à ceux du marché monétaire.

Actions

Les mesures d'austérité décidées par de nombreux pays ne produiront leur plein effet qu'en 2011, ce qui devrait accroître encore davantage les disparités au sein de l'Europe. Aussi recommandons-nous toujours le marché des actions allemand dont les perspectives de gains demeurent très bonnes l'an prochain. Le marché des actions britannique est également attrayant, bien que le gouvernement ait prévu des mesures d'austérité draconiennes. Cela étant, les entreprises de ce pays réalisent plus de 70% de leurs bénéfices à l'étranger. Les sociétés actives dans le domaine des matériaux de base – dont certaines sont établies au Royaume-Uni – devraient ainsi profiter de la hausse des cours des matières premières liée à la persistance de la forte demande chinoise, et afficher dès lors une bonne performance.

Monnaies

Les monnaies ont affiché une relative stabilité au quatrième trimestre 2010 dans un environnement pourtant très contrasté. Le franc suisse a oscillé entre 1,30 et 1,40 face à l'euro et entre 0,95 et 1,00 face au dollar américain. La monnaie helvétique fait preuve d'une fermeté généralisée, tout comme l'économie du pays qui demeure stable. L'Europe est en revanche divisée. Alors que les centres économiques vigoureux comme l'Allemagne, l'Autriche et les Pays-Bas soutiennent l'euro, l'endettement de l'Espagne, de l'Irlande et de la Grèce le pénalise. Cette tension laisse présager de nouvelles fluctuations de la monnaie unique à l'avenir. Le dollar restera, quant à lui, sous pression tant que la Réserve fédérale des Etats-Unis et le département du Trésor rivaliseront en matière de nouveaux programmes de relance. Dans ce contexte, les monnaies des pays producteurs de matières premières, le franc suisse et la couronne suédoise demeurent particulièrement attrayants.

Explications/glossaire

Mesure de la performance

Les performances indiquées sont des rendements nets après déduction des frais et commissions et prise en compte des impôts à la source remboursables. Elles sont calculées selon la méthode des «Time Weighted Returns» avec des évaluations intermédiaires quotidiennes des flux de fonds et sur la base de la moyenne géométrique à long terme. Les performances des fonds analogues sont déduites des performances moyennes respectives. En cas de changements ultérieurs – résultant p. ex. de cours d'évaluation disponibles avec retard pour des placements alternatifs – les performances mensuelles correspondantes sont adaptées rétroactivement.

Ratios rendement/risque

Les performances indiquées ne sont pas corrigées du risque. Leurs variations sont calculées sur les 36 derniers mois en tant qu'écart-types. Le ratio de Sharpe indique le rapport entre le rendement excédentaire (différence entre la performance du portefeuille et le taux d'intérêt sans risque) et le risque encouru, c.-à-d. l'écart-type.

Contact

Nous restons à votre disposition pour tout renseignement complémentaire.

UBS SA
Media Relations
Tél. +41-44-234 85 00
mediarelations@ubs.com

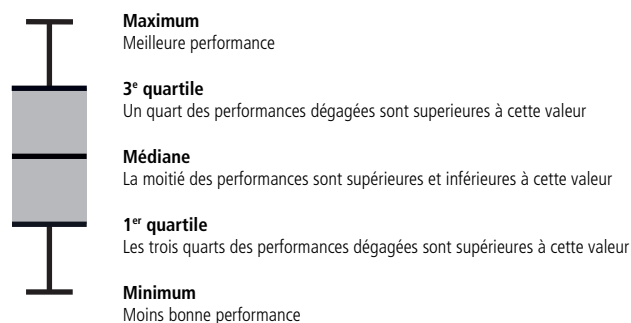
L'éditeur du présent document est la société de droit suisse UBS SA. La diffusion du présent rapport n'est autorisée qu'aux conditions prévues par le droit applicable. Ce document a été établi indépendamment d'objectifs d'investissement spécifiques, d'une situation financière particulière ou de besoins spéciaux d'un destinataire particulier. Son objectif est purement informatif et il ne constitue ni une incitation ni une invitation à soumettre une offre, à conclure un contrat, à acheter ou à vendre des titres ou des instruments financiers apparentés. Il se peut que les produits ou titres décrits dans le présent document soient inadaptés ou interdits à la vente dans diverses juridictions ou pour certains groupes d'investisseurs.

Les informations rassemblées et les avis émis dans ce document reposent sur des données dignes de confiance et des sources fiables. Ces informations et avis ne prétendent toutefois pas être exacts, ni être exhaustifs en ce qui concerne les indications relatives aux titres, marchés et évolutions dont il est question. Les performances (simulées ou réelles) passées des divers investissements n'offrent aucune garantie quant aux évolutions futures.

Les informations et les avis indiqués sont uniquement applicables au moment de l'élaboration du document et peuvent être modifiés sans préavis. Tout instrument de

Analyse des marges de fluctuation

Les performances réalisées par les caisses de pension sont classées et présentées comme suit par ordre d'importance:



placement et prestation financière comporte des risques. La liquidation de certains placements peut être problématique. Certains placements peuvent être sujets à des dépréciations soudaines et massives et le jour du dénouement, la somme revenant à l'investisseur peut être inférieure à celle que celui-ci a investie. Si la monnaie d'un instrument de placement ou d'une prestation financière est autre que celle du pays de domicile, le prix, la valeur et/ou le rendement peuvent varier à la hausse ou à la baisse selon les fluctuations de change. Les variations de taux de change peuvent avoir un impact négatif sur le prix, la valeur ou le rendement d'un placement.

Tant UBS SA que les autres membres du Groupe UBS sont autorisés à prendre des positions d'achat et de vente sur les titres et les autres instruments financiers mentionnés dans le présent document.

Toute reproduction, distribution ou réédition du présent document, quel qu'en soit l'objectif, est interdite sans l'autorisation expresse et écrite d'UBS SA.

Edition du 10 décembre 2010
© UBS 2010. Tous droits réservés.